

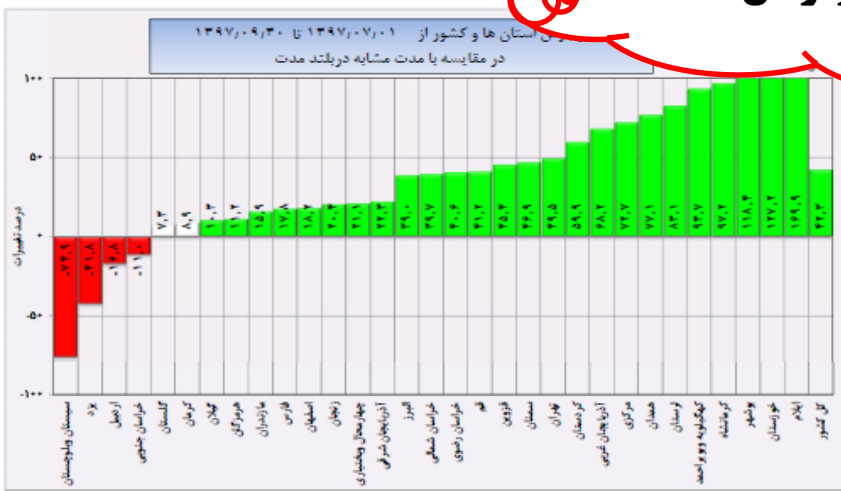
# تحلیل وضعیت آب و هوایی پاییز

## ۹۸ استان هرمزگان

### بارش

تحلیل بارش فصلی ایستگاه های استان از تاریخ ۹۸/۰۷/۰۱ لغایت ۹۸/۰۹/۳۰

بر اساس اطلاعات ثبت شده بارش در ایستگاه های همدیدی استان (جدول ذیل)، میانگین بارش ایستگاه های استان در فصل پاییز امسال ۱۷۷/۹ میلیمتر بوده است که به ترتیب ۱۲۳/۶ میلیمتر و ۱۴۵ میلیمتر نسبت به پاییز سال گذشته و بلند مدت پاییز افزایش نشان می دهد.

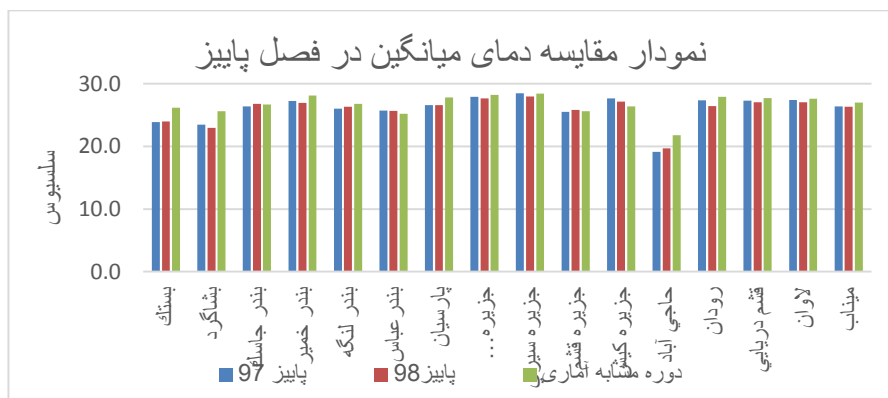


شهرستان	پاییز 97	پاییز 98	دوره مشابه آماری	تفاوت امسال با سال گذشته	تفاوت امسال با بلند مدت
بستک	30.7	316.5	15.9	930.9	1890.6
بشگرد	26.6	139.8	7.9	425.6	1669.6
بندر جاسک	16.3	133.3	24.2	717.8	450.8
بندر خمیر	76.1	93.7	9.2	23.1	918.5
بندر لنگه	38.3	152.0	19.4	296.9	683.5
بندر عباس	28.3	114.2	29.6	303.5	285.8
پارسیان	20.3	363.1	56.2	1688.7	546.1
جزیره ابوموسی	64.0	168.4	34.4	163.1	389.5
جزیره سیری	56.8	135.9	32.6	139.3	316.9
جزیره قشم	33.9	94.5	19.0	178.8	397.4
جزیره کیش	83.2	286.2	44.8	244.0	538.8
حاجی آباد	136.7	112.4	32.6	-17.8	244.8
رودان	19.1	151.6	53.2	693.7	185.0
قشم دریایی	83.2	185.8	24.8	123.3	649.2
لاوان	136.7	264.6	69.3	93.6	281.8
میناب	19.1	134.0	43.8	601.6	205.9
کل استان	54.3	177.9	32.3	227.4	450.6

### دما

تحلیل پاییزی دمای میانگین، بیشینه و کمینه مطلق ایستگاه های استان

**میانگین دما** ی استان در این فصل از 19.7 تا 27.7 درجه سلسیوس تغییر داشته است. بیشینه ی میانگین دمای پاییز ۹۸ به جزیره ابوموسی با ۲۷،۷ درجه و کمینه آن به ایستگاه حاجی آباد با ۱۹،۷ درجه سلسیوس تعلق داشته است. میانگین دمای استان در این فصل ۲۵،۹ درجه سلسیوس است، در حالی که میانگین دما در پاییز ۹۷ برابر ۲۶ درجه سلسیوس و میانگین بلند مدت آن معادل ۲۶،۷ درجه سلسیوس بوده است.

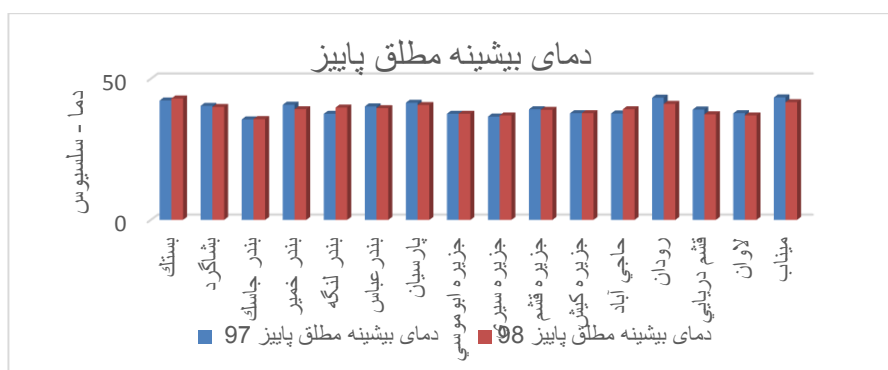


تحلیل بارش سال آبی (۹۸/۷/۱ لغایت ۹۸/۰۹/۳۰) شهرستان های استان

طی سال آبی جاری منتهی به آذر ماه ۹۸، مقادیر معتناهی از نزولات جوی در کلیه ایستگاه های هواشناسی استان ثبت و گزارش شده که بیشترین میزان آن متعلق به ایستگاه پارسیان به میزان ۲۸۰،۷ میلی متر بوده است. میانگین بارش سال آبی جاری در استان ۱۴۲،۵ میلی متر بوده در حالی که میانگین بارش در سال آبی گذشته در بازه زمانی مشابه، ۳۳،۴ میلی متر و در بلند مدت ۳۴،۳ میلی متر به ثبت رسیده که بر این اساس بارش سال آبی جاری نسبت به سال گذشته ۳۲۶،۷ درصد افزایش داشته و نسبت به بلند مدت نیز از افزایش ۳۱۵،۵ درصدی برخوردار بوده است. بررسی های مقایسه ای انجام شده نشان می دهد، هیچ گونه مغایرتی بین خروجی های بارشی حاصل از داده های نقطه ای ایستگاه های سینوپتیک استان با خروجی های مرکز خشکسالی و مدیریت بحران سازمان، وجود نداشته است.

**بیشینه مطلق دمای** استان در این فصل از ۳۵/۷ تا ۴۳ درجه سلسیوس تغییر داشته است. ایستگاه بستک دارای بیشترین دمای ثبت شده با ۴۳ درجه و ایستگاه جاسک حائز کمترین مقدار با ۳۵/۷ درجه سلسیوس بوده است. گفتمنی است در پاییز ۹۷ بالاترین بیشینه ی دما به ایستگاه میناب با ۴۳/۴ درجه سلسیوس تعلق داشته است.

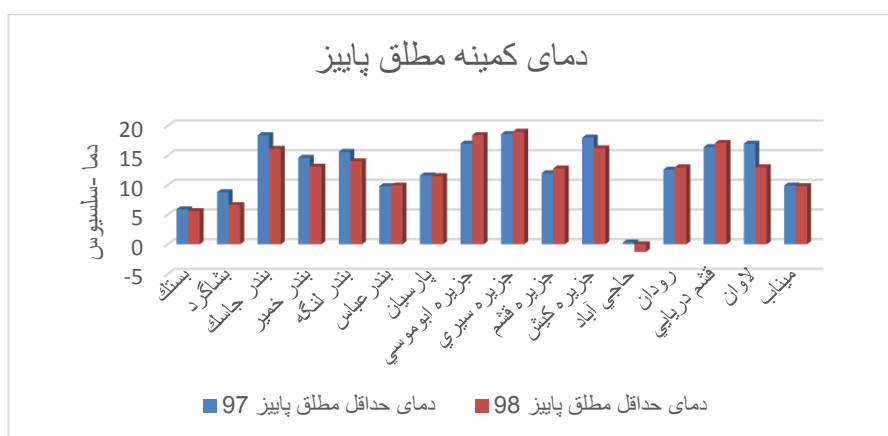
ردیف	نام شهرستان	سال آبی جاری (میلیمتر)	سال آبی گذشته (میلیمتر)	تفاوت بارش یک سال (میلیمتر)	تفاوت بلند مدت (میلیمتر)	تفاوت امسال با بلند مدت (میلیمتر)	تفاوت بارش (میلیمتر)	تفاوت امسال با بلند مدت (میلیمتر)	تفاوت بارش (میلیمتر)	تفاوت امسال با بلند مدت (میلیمتر)
۱	ابوموسی	۱۵۱/۳	۴۸/۶	۱۰۲/۷	۳۵/۰	۱۱۵/۵	۱۱۶/۳	۲۳۲/۵	۲۱۱/۲	۲۹/۰
۲	بستک	۲۱۰/۴	۶۳/۸	۱۴۶/۶	۱۹۰/۴	۱۷۲/۵	۱۷۲/۵	۴۵۵/۶	۲۲۹/۹	۶۸/۴
۳	بشگرد	۱۳۵/۰	۲۰/۱	۱۱۵/۰	۳۰/۵	۱۸۵/۳	۱۰۴/۵	۲۴۲/۲	۵۷۲/۲	-۲۴/۲
۴	بندر لنگه	۱۸۹/۵	۵۲/۱	۱۳۷/۴	۳۴/۶	۱۵۷/۲	۱۵۵/۰	۴۴۸/۱	۲۶۲/۵	۵۰/۸
۵	بندر عباس	۱۲۰/۶	۲۹/۷	۹۰/۹	۳۶/۵	۲۰۰/۰	۸۴/۱	۲۳/۵	۳۰۶/۱	-۱۸/۶
۶	پارسیان	۲۸۰/۷	۶۲/۲	۲۱۷/۵	۵۶/۰	۱۹۵/۱	۲۴۴/۷	۴۰۱/۲	۳۵۱/۲	۱۱/۱
۷	جاسک	۱۲۴/۳	۱۱/۸	۱۱۳/۵	۲۷/۷	۱۲۷/۰	۹۶/۷	۳۴۹/۶	۹۵۲/۴	-۵۷/۳
۸	حاجی آباد	۱۱۵/۶	۴۷/۴	۷۸/۲	۲۲/۳	۲۰۹/۵	۸۲/۳	۲۴۷/۱	۱۴۴/۰	۴۲/۲
۹	خمیر	۱۱۵/۶	۳۵/۰	۸۰/۶	۲۸/۱	۱۵۷/۷	۸۷/۵	۳۱۱/۶	۲۲/۰	۲۴/۶
۱۰	رودان	۱۳۸/۳	۲۷/۰	۱۱۱/۳	۴۴/۸	۲۲/۵	۹۲/۴	۲۰۸/۴	۴۱۱/۲	-۲۹/۷
۱۱	سیریک	۱۳۴/۷	۲۰/۳	۱۱۴/۴	۲۷/۶	۱۸۰/۸	۹۷/۱	۲۵۷/۹	۵۶۴/۶	-۴۶/۱
۱۲	قشم	۱۰۳/۱	۲۳/۵	۸۰/۶	۲۶/۵	۱۳۴/۵	۷۶/۶	۲۸۹/۴	۳۳۸/۳	-۱۱/۱
۱۳	میناب	۱۲۴/۹	۲۲/۲	۱۰۲/۷	۲۹/۷	۲۰/۰	۹۵/۲	۲۲۹/۸	۵۰۲/۸	-۴۲/۷
	<b>کل استان هرمزگان</b>	<b>۱۴۲/۵</b>	<b>۳۲/۴</b>	<b>۱۰۹/۱</b>	<b>۳۲/۳</b>	<b>۱۷۹/۲</b>	<b>۱۰۸/۲</b>	<b>۳۱۵/۵</b>	<b>۲۲۶/۷</b>	<b>-۲/۶</b>



وضعیت بارش استان در سطح کشور در سال آبی جاری (۹۸/۷/۱ لغایت ۹۸/۰۹/۳۰)

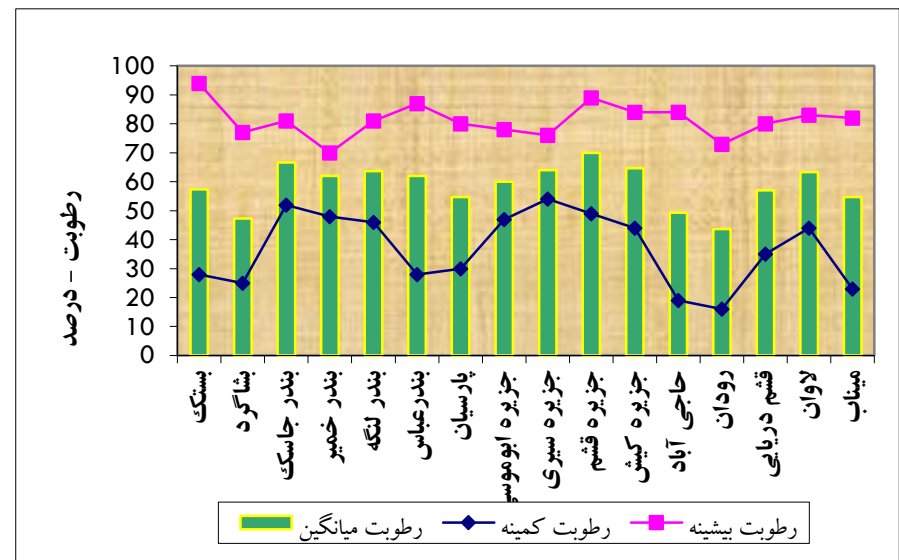
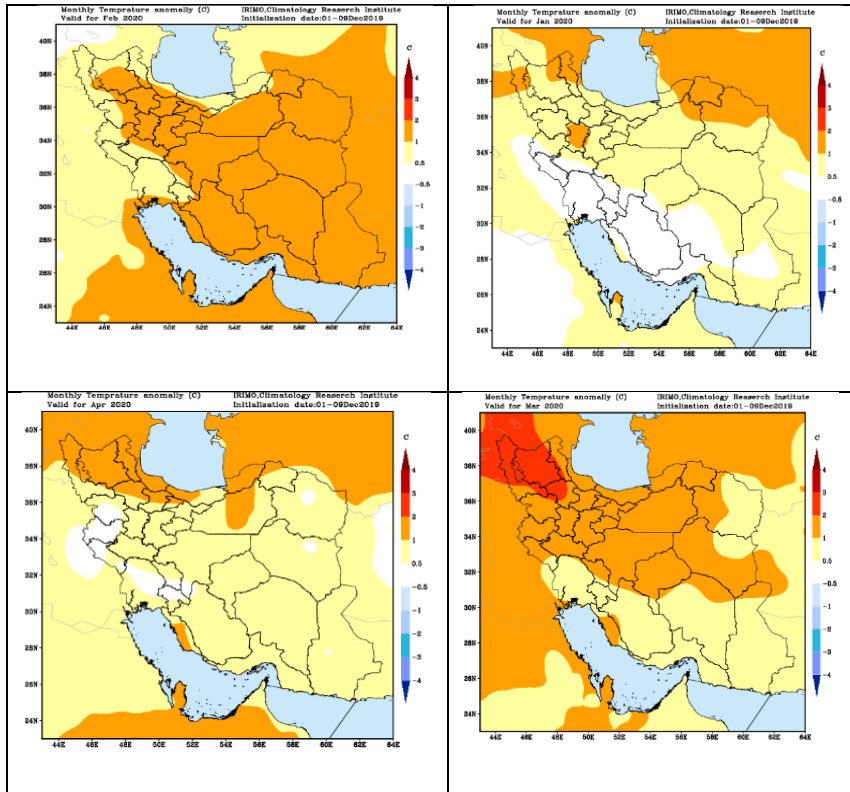
مقادیر بارش استان نسبت به بلند مدت در سال زراعی جاری تا کنون از افزایش 11.2 درصدی برخوردار بوده و لذا این استان را در رتبه ی 24م کشور قرار داده است. سهم دریافت بارش در کشور ۴۲،۳ درصد بیشتر از میانگین بلند مدت می باشد و این امر نشان می دهد هم در استان و هم در کشور، خشکسالی هواشناسی حاکم نبوده و بارش های استان به طور تقریبی با الگوی تغییرات کشور همراه بوده است.

**کمینه مطلق دمای** استان از ۱/۳ - تا ۱۹ درجه سلسیوس تغییر داشته است. کمترین میزان کمینه مطلق دما در این ماه به ایستگاه حاجی آباد (۱/۳- درجه سلسیوس) و بیشترین میزان کمینه مطلق دما به سیری (۱۹ درجه سلسیوس) تعلق داشته و در پاییز ۹۷ کمترین میزان کمینه مطلق دما به میزان ۰/۳ درجه سلسیوس در ایستگاه حاجی آباد ثبت گردیده است.



## رطوبت

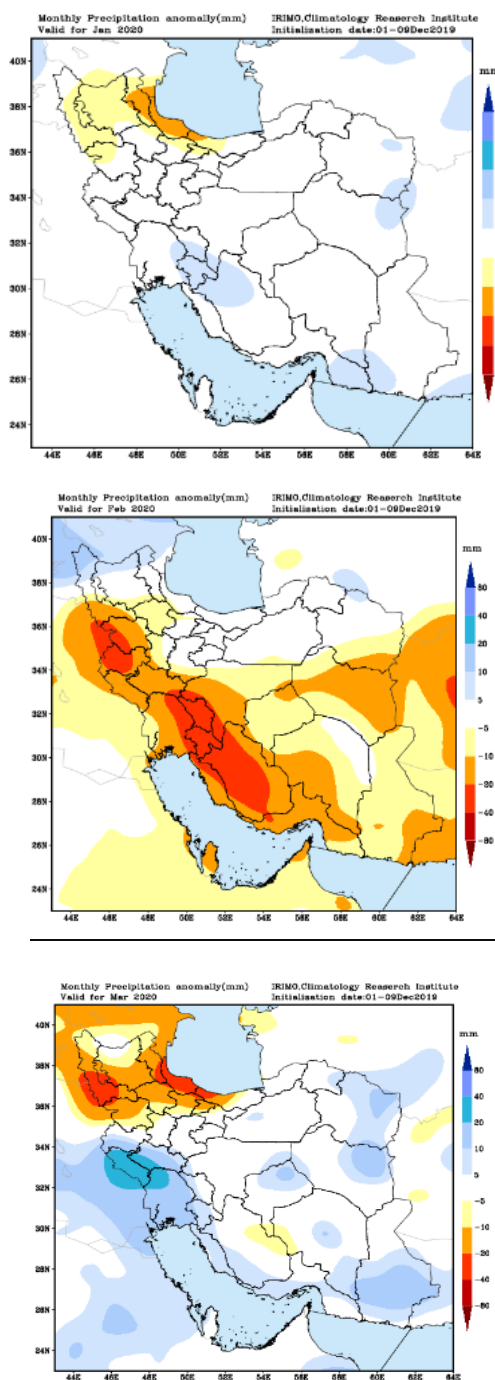
تحلیل وضعیت رطوبتی ایستگاه های استان در فصل پاییز



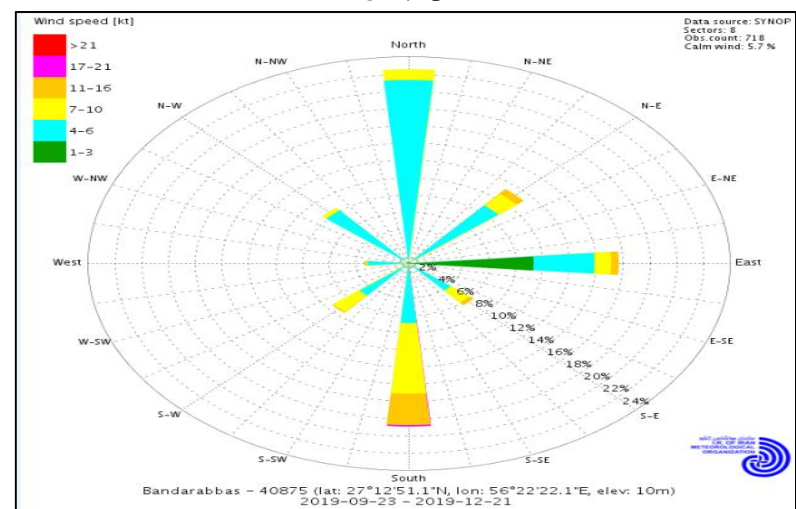
کمترین و بیشترین میزان میانگین رطوبت نسبی استان در پاییز ۹۸ به ترتیب مربوط به ایستگاه رودان و جزیره قشم به میزان ۴۴ و ۷۰ درصد می باشد.

## سمت و سرعت باد

### پیش بینی بارش:



تحلیل وضعیت باد ایستگاه بندرعباس (پاییز ۹۸)



همانطور که در نمودار گلباد فوق قابل مشاهده است حدود ۵/۷ درصد بادهای بندرعباس در فصل پاییز آرام هستند و ۹۴/۳ درصد از بادهای دارای سمت و سرعت می باشند. باد غالب بندرعباس در این فصل شمالی می باشد بطوری که کمتر از ۵ درصد از این باد دارای سرعت بین ۳/۶ تا ۵/۱ متر بر ثانیه و حدود ۲۱ درصد آن دارای سرعت بین ۲ تا ۳ متر بر ثانیه می باشند و باد نایب غالب جنوبی می باشد.

### پیش بینی دما:

پیش بینی ناهنجاری دمای کشور در زمستان ۱۳۹۸ نسبت به بلند مدت

میانگین دمای هوای کشور در ماه دی در حدود نرمال خواهد بود. در ماههای بهمن و اسفند میانگین دما در محدوده بین نیم تا یک و نیم درجه بیش از نرمال قرار میگیرد. همانطور که ملاحظه می شود استان هرمزگان به ویژه نواحی غربی در دی ماه از نظر دمایی در وضعیت نرمال قرار دارد و در بهمن ماه دمای بالاتر از نرمال را تجربه خواهد نمود. میانگین دمای استان در ماه های اسفند و فروردین نیز اندکی بیش از نرمال پیش بینی می شود.

### پیش بینی انحراف بارش از نرمال از بالا به پایین برای دی، بهمن و اسفند ۱۳۹۸

پیش بینی ناهنجاری بارش کشور در زمستان ۱۳۹۸ نسبت به بلند مدت مدل های پیش بینی فصلی نشان گر بارش نرمال و کمی بالاتر از نرمال در ماه های دی و اسفند و بارش کمتر از نرمال در ماه بهمن در فصل زمستان می باشند.