

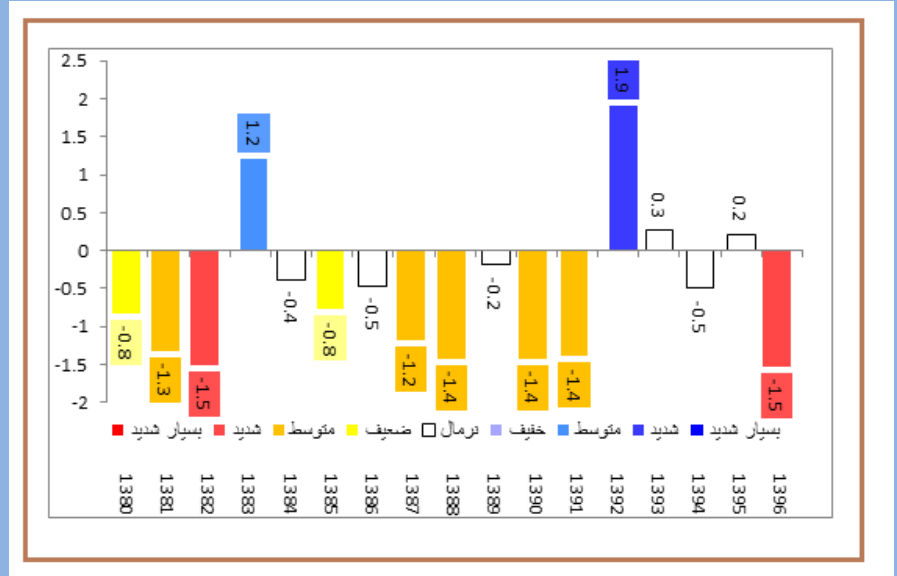
تحلیل وضعیت آب و هوایی زمستان ۹۶ استان هرمزگان

اداره کل هواشناسی استان هرمزگان

تهیه شده در گروه تحقیقات کاربردی هواشناسی هرمزگان

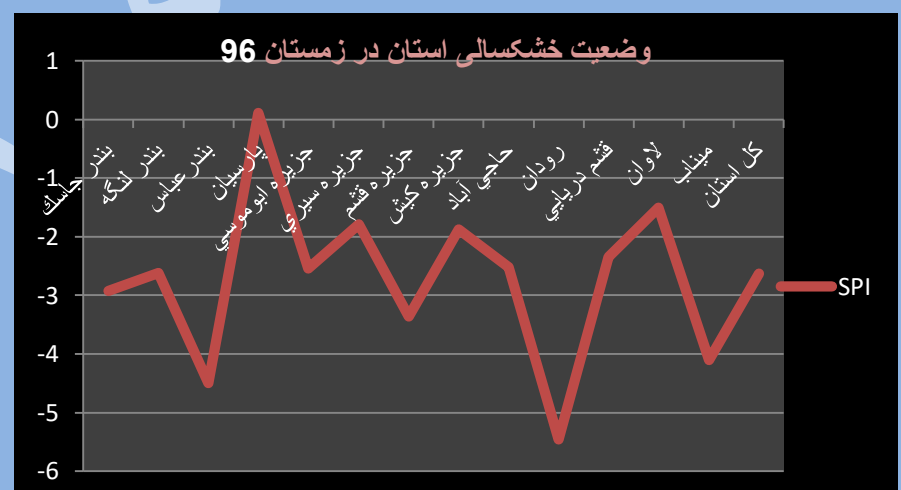
خشکسالی

تحلیل وضعیت خشکسالی ایستگاه بندرعباس با استفاده از شاخص خشکسالی استاندارد SPI در زمستان سالهای ۱۳۸۰ تا سال ۱۳۹۶



نمودار فوق که بر اساس شاخص SPI فصل زمستان شهرستان بندرعباس از سال ۱۳۸۰ تا ۱۳۹۶ محاسبه و ارائه گردیده است مبین آن است که استان هرمزگان پس از طی سه دوره نرمال در سالهای ۹۳ و ۹۴ و ۹۵، زمستان اخیر (۹۶) در وضعیت خشکسالی بسیار شدید قرار داشته است.

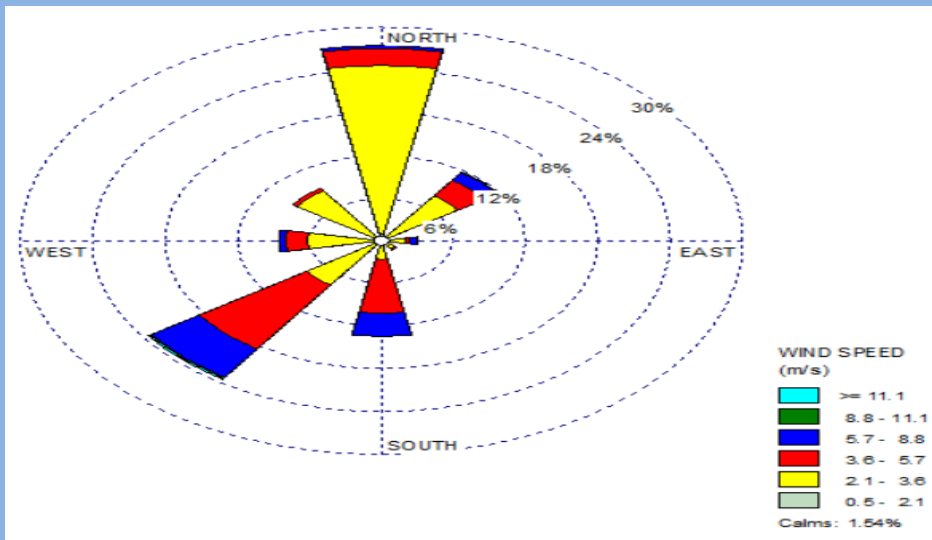
تحلیل وضعیت خشکسالی ایستگاه های استان با استفاده از شاخص SPI در زمستان ۱۳۹۶



نمودار فوق که بر اساس شاخص SPI فصل زمستان ۱۳۹۶ شهرستان های استان محاسبه و ارائه گردیده است مبین آن است که اکثر شهرستان های استان به ویژه ایستگاه های رودان و میناب و بندرعباس در زمستان گذشته دارای خشکسالی شدید بوده اند. این نمودار نشان می دهد که تنها ایستگاهی که با استفاده از شاخص SPI در آن خشکسالی مشاهده نشده است پارسیان می باشد.

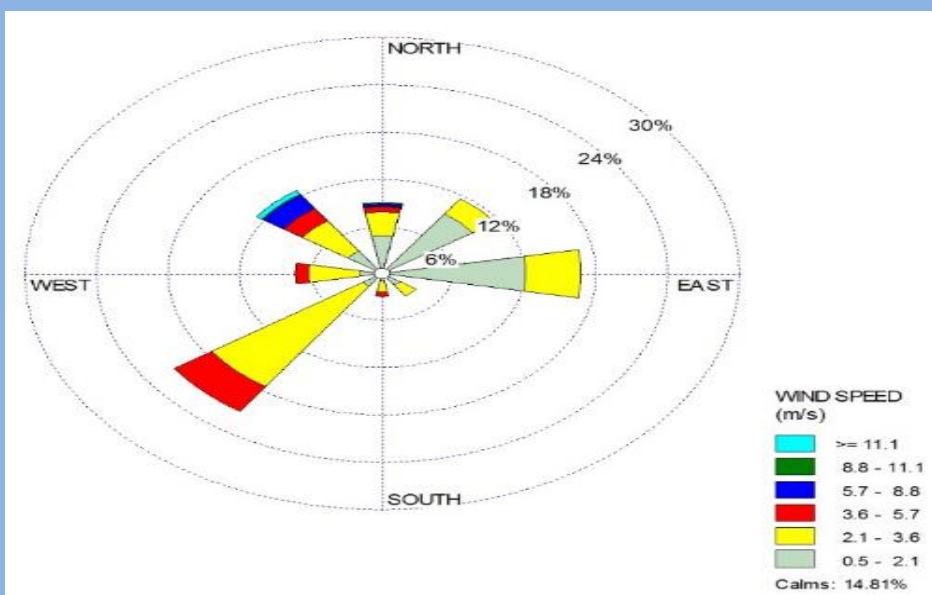
سمت و سرعت باد

تحلیل وضعیت باد ایستگاه بندرعباس در زمستان ۹۶ با استفاده از نمودار گلباد



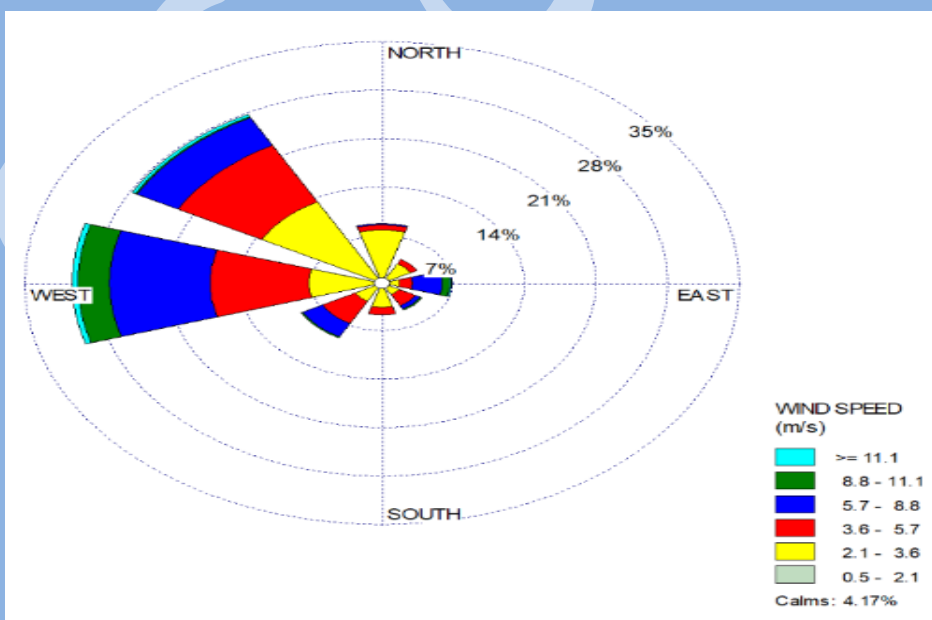
در زمستان ۹۶ همانطور که در نمودار گلباد مشاهده می شود حدود ۲ درصد از بادهای آرام و ۹۸ درصد بادهای دارای سمت و سرعت می باشند. باد غالب (حدود ۲۷ درصد از کل بادهای) ایستگاه بندرعباس شمالی (N) می باشد بطوریکه ۲۴ درصد از باد غالب با سرعت ۲،۱ تا ۳،۶ متر بر ثانیه و حدود ۳ درصد باد غالب با سرعت ۳،۶ تا ۵،۷ متر بر ثانیه از جهت شمال می وزد.

تحلیل وضعیت باد ایستگاه حاجی آباد در زمستان ۹۶ با استفاده از نمودار گلباد



در زمستان ۹۶ در ایستگاه حاجی آباد حدود ۱۵ درصد از بادهای آرام و ۸۵ درصد از بادهای نیز دارای سمت و سرعت می باشند. باد غالب (حدود ۲۱ درصد از کل بادهای) جنوب غربی (SW) می باشد.

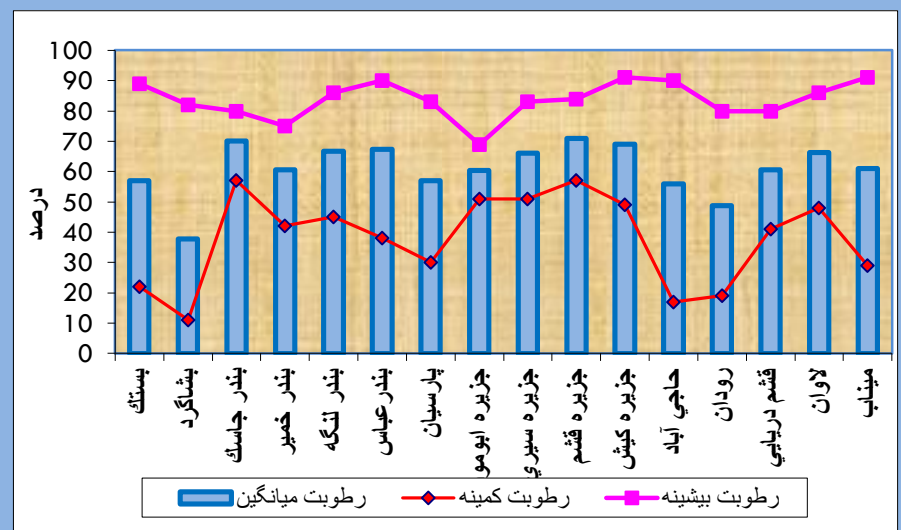
تحلیل وضعیت باد ایستگاه جاسک در زمستان ۹۶ با استفاده از نمودار گلباد



در زمستان ۹۶ در ایستگاه جاسک حدود ۴ درصد از بادهای آرام و ۹۶ درصد از بادهای نیز دارای سمت و سرعت می باشند. باد غالب (حدود ۳۰ درصد از کل بادهای) غربی (W) می باشد.

رطوبت

تحلیل وضعیت رطوبتی استان در زمستان ۹۶



بیشترین میزان رطوبت نسبی در زمستان ۹۶ استان مربوط به ایستگاه جاسک و قشم فرودگاهی (۷۰٪) و کمترین میزان رطوبت نسبی مربوط به ایستگاه بشاگرد (۲۷٪) می باشد.