

تحلیل وضعیت آب و هوایی زمستان ۹۷ استان هرمزگان

اداره کل هواشناسی استان هرمزگان

تهیه شده در گروه تحقیقات کاربردی هواشناسی هرمزگان

بارش

تحلیل بارش فصلی ایستگاه های استان از تاریخ ۹۷/۱۰/۱ لغایت ۹۷/۱۲/۲۹

بر اساس اطلاعات ثبت شده بارش در ایستگاه های همدیدی استان (جدول ذیل) میزان بارش استان در فصل زمستان امسال ۱۰۱،۱ میلیمتر بوده است که حدود ۲۹،۷ درصد نسبت به زمستان سال گذشته کاهش نشان می دهد. از طرف دیگر نگاهی به میانگین بلند مدت مجموع بارش زمستان استان (۷۸،۳ میلی متر) حاکی از افزایش ۲۹ درصدی بارش زمستان امسال نسبت به بارش طبیعی و نرمال زمستانه می باشد. بیشترین بارش مربوط به ایستگاه میناب با ۲۶۴،۳ میلیمتر می باشد.

بارش فصلی	زمستان ۹۶	زمستان ۹۷	بلند مدت زمستان	نسبت به سال گذشته	نسبت به بلند مدت
بستک	290.4	111.7	-61.5
پشاکرد	124.5	101.7	56.4	-18.3
بندر جاسک	143.4	35.8	68.4	-75.0	-47.7
بندر خمیر	85.0	90.6	53.1	6.6
بندر لنگه	66.0	61.7	70.8	-6.5	-12.8
بندر عباس	130.4	94.3	106.9	-27.7	-11.8
پارسیان	224.8	124.3	84.0	-44.7	47.9
جزیره ابوموسی	46.6	39.8	59.3	-14.6	-32.9
جزیره سیری	55.2	19.7	50.9	-64.3	-61.3
جزیره قشم	78.0	109.2	79.1	40.0	38.0
جزیره کیش	85.3	68.7	74.0	-19.5	-7.2
حاجی آباد	313.1	136.9	96.0	-56.3	42.7
رودان	201.4	162.8	133.0	-19.2	22.4
قشم دریایی	108.5	102.1	61.9	-5.9	64.8
لاوان	176.6	93.2	63.4	-47.2	46.9
میناب	171.5	264.3	117.3	54.1	125.4
استان	143.8	101.1	78.36	-29.7	29.0

تحلیل بارش سال آبی (۹۷/۷/۱ لغایت ۹۷/۱۲/۲۹) شهرستان های استان

نام شهرستان	میزان بارش (میلی متر)	نسبت به بلند مدت (درصد)	نسبت به سال گذشته (درصد)
بستک	111.7	14.1	-61.5
پشاکرد	101.7	13.0	-18.3
بندر جاسک	35.8	4.6	-75.0
بندر خمیر	90.6	11.6	6.6
بندر لنگه	61.7	7.9	-6.5
بندر عباس	94.3	12.0	-27.7
پارسیان	124.3	15.9	-44.7
جزیره ابوموسی	39.8	5.1	-14.6
جزیره سیری	19.7	2.5	-64.3
جزیره قشم	109.2	14.0	40.0
جزیره کیش	68.7	8.8	-19.5
حاجی آباد	136.9	17.5	-56.3
رودان	162.8	20.8	-19.2
قشم دریایی	102.1	13.1	-5.9
لاوان	93.2	11.9	-47.2
میناب	264.3	33.7	54.1
کل استان	101.1	12.9	-29.7

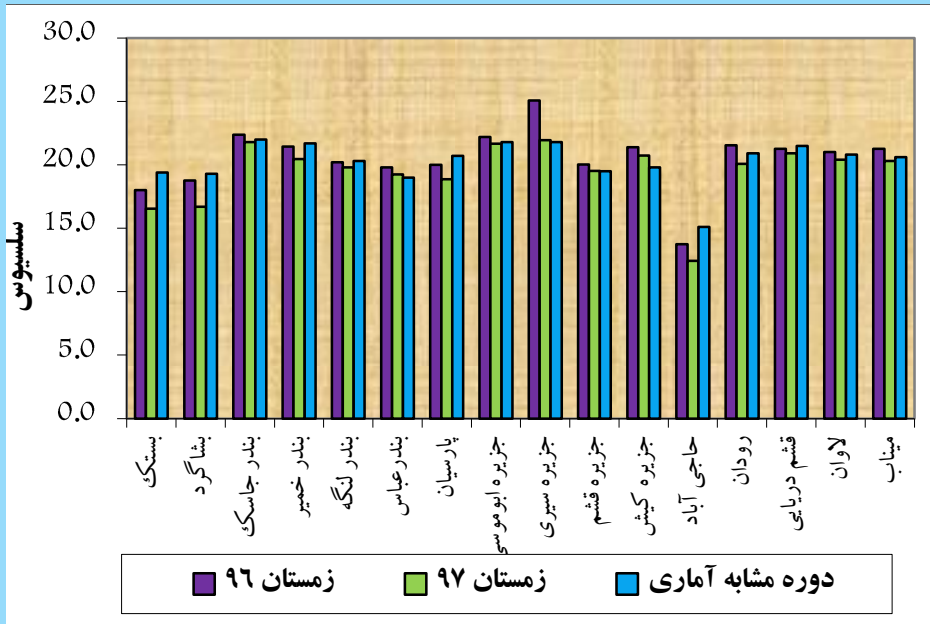
دما

تحلیل دمای میانگین، بیشینه و کمینه مطلق ایستگاه های استان از تاریخ ۹۷/۰۷/۱ لغایت ۹۷/۱۲/۲۹

میانگین دما

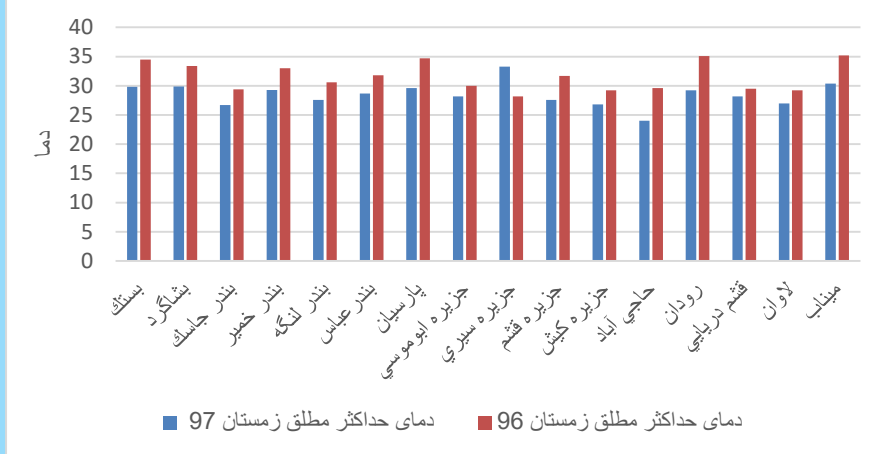
بر اساس داده های میانگین دمای زمستان ۹۷ بیشترین متوسط دما به جزیره سیری با ۲۱،۹ درجه سلسیوس و کمترین متوسط دما به ایستگاه حاجی آباد با ۱۲،۴ درجه سلسیوس تعلق داشته است. میانگین دمای استان در زمستان ۹۷، ۱۹،۵ درجه سلسیوس می باشد که نسبت به بلند مدت مشابه حدود ۱ درجه سلسیوس کاهش نشان می دهد.

نمودار میانگین دما



بیشینه مطلق دما در استان از ۲۴ تا ۳۳،۳ درجه سلسیوس تغییر داشته است. ایستگاه حاجی آباد دارای کمترین دمای بیشینه مطلق در زمستان ۹۷ (۲۴ درجه سلسیوس) و ایستگاه جزیره سیری دارای بیشترین دمای بیشینه مطلق (۳۳،۳ درجه سلسیوس) می باشد

دمای حداکثر مطلق (سلسیوس)



کمینه مطلق دما در استان از ۰،۵ تا ۱۵،۴ درجه سلسیوس تغییر داشته است. کمترین میزان کمینه مطلق دما در این فصل به ایستگاه حاجی آباد (۰،۵ درجه سلسیوس) و بیشترین میزان کمینه مطلق دما به جزیره سیری (۱۵،۴ درجه سلسیوس) تعلق دارد.

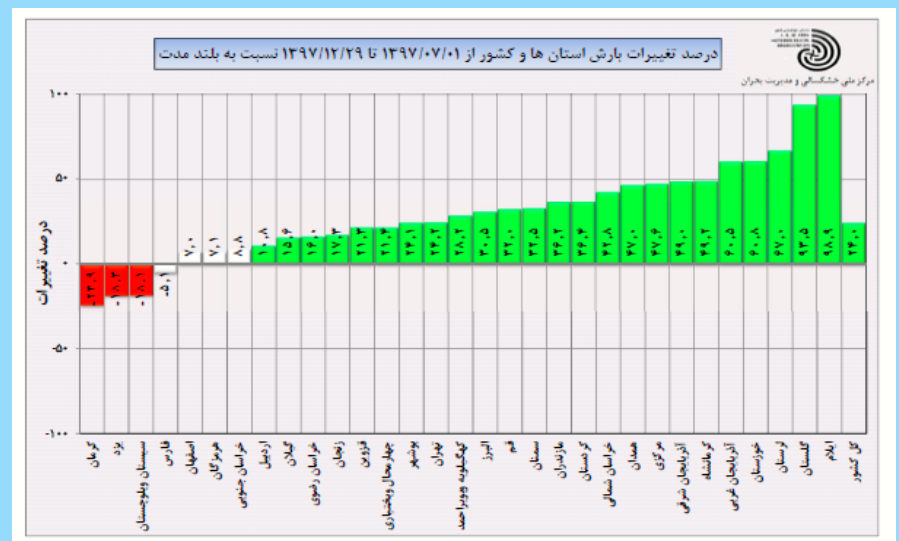
دمای حداقل مطلق (سلسیوس)



در سال آبی جاری (۹۷/۷/۱ لغایت ۹۷/۱۲/۲۹) در کلیه ایستگاه های استان، شاهد بارندگی بوده ایم. میانگین بارش سال زراعی جاری در استان ۱۵۲،۵ میلی متر بوده است و این در حالی است که میانگین بارش درسال آبی گذشته ۵۰،۹ میلی متر و بلند مدت ۱۴۲،۴ میلی متر می باشد. در نتیجه بارش سال آبی جاری نسبت به سال گذشته ۱۹۹،۴ درصد افزایش و نسبت به بلند مدت ۷،۱ درصد افزایش داشته است. لازم به ذکر است که در گزارش بارندگی صادره توسط سازمان هواشناسی کشور، از کلیه ایستگاه های موجود (ایستگاه های سینوپتیک و بارانسنجی) در سطح شهرستان استفاده می شود، که این مطلب موجب تفاوت با میزان بارندگی نقطه ای (فقط گزارش ایستگاه های سینوپتیک در بررسی آماری لحاظ می شود) می گردد.

وضعیت بارش استان در سطح کشور در سال آبی جاری (۹۷/۷/۱ لغایت ۹۷/۱۲/۲۹)

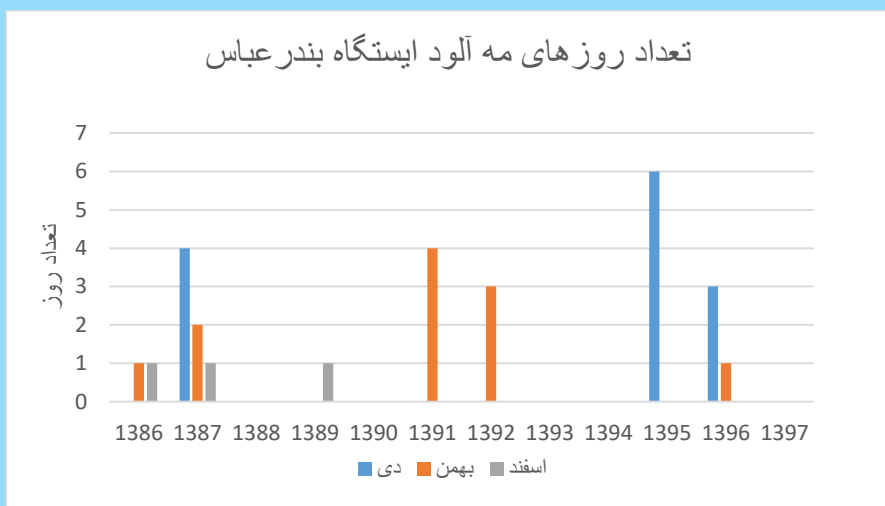
درصد دریافت بارش استان نسبت به بلند مدت در سال زراعی جاری تا کنون، ۷،۱ درصد بیشتر از نرمال می باشد و استان در رتبه ۲۶ قرار دارد. سهم دریافت بارش در کل کشور ۲۴ درصد بیشتر از بلند مدت می باشد و این نشان می دهد در زمستان ۹۷ در استان و در کشور، خشکسالی هواشناسی حاکم نبوده است.



اداره کل هواشناسی استان هرمزگان

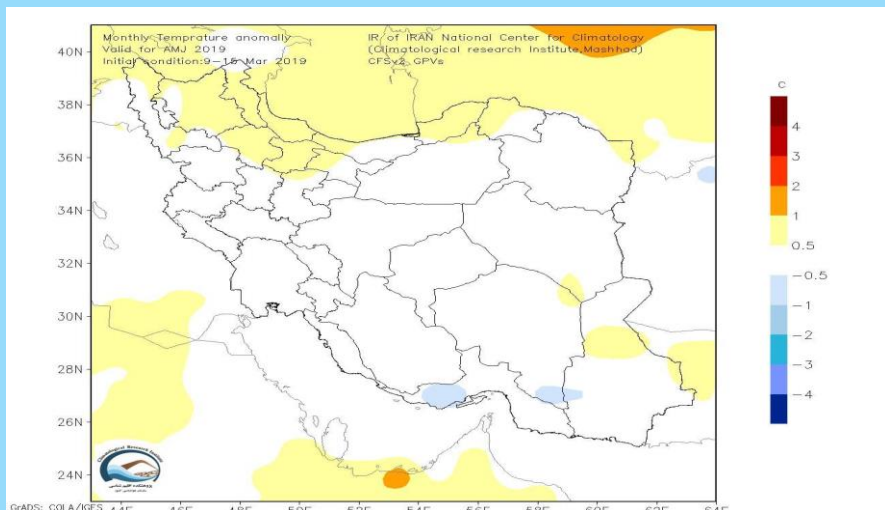
تهیه شده در گروه تحقیقات کاربردی هواشناسی هرمزگان

تعداد روزهای همراه با مه ایستگاه بندرعباس در فصل زمستان در ده سال اخیر



پیش بینی دما:

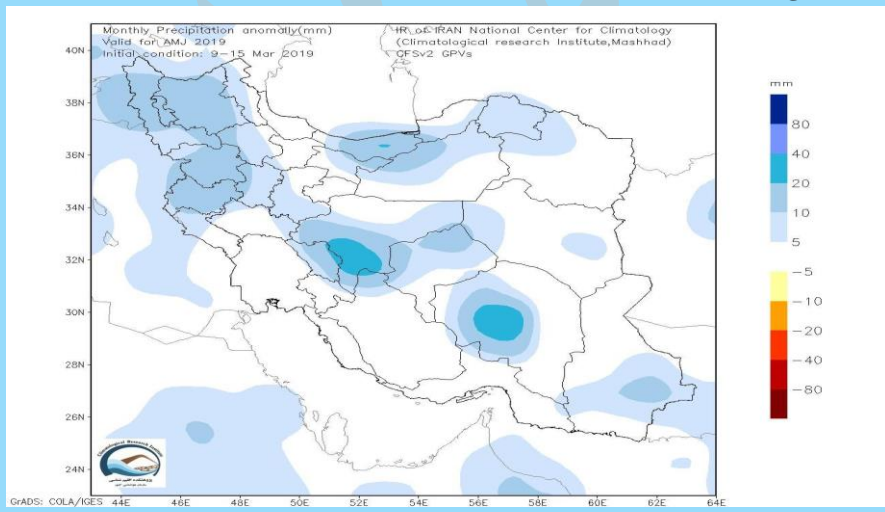
پیش بینی ناهنجاری دمای کشور در بهار ۱۳۹۸ نسبت به بلند مدت (داده های پس پردازش شده CFsv.2)



در تصویر ناهنجاری میانگین دمای کشور در فصل بهار نشان داده شده است. همانطور که ملاحظه می شود اکثر نقاط استان هرمزگان در محدوده دمایی نرمال و قسمتی از غرب استان در محدوده ی، کمتر از نرمال قرار دارد.

پیش بینی بارش:

پیش بینی ناهنجاری بارش کشور در بهار ۱۳۹۸ نسبت به بلند مدت (داده های پس پردازش شده CFsv.2)

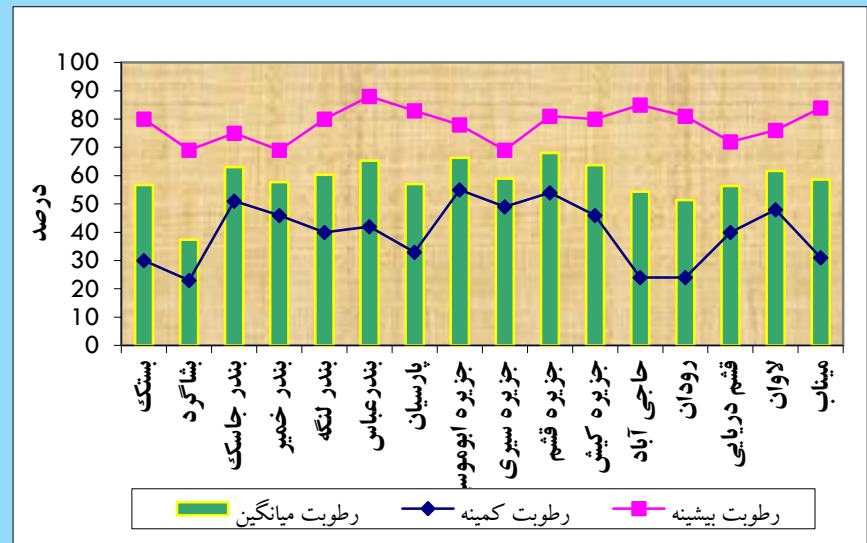


مدل های پیش بینی فصلی نشان گر بارش نرمال در اکثر نقاط استان هرمزگان و بارش بیشتر از نرمال در شمال استان می باشند.

تحلیل وضعیت آب و هوایی زمستان ۹۷ استان هرمزگان

رطوبت

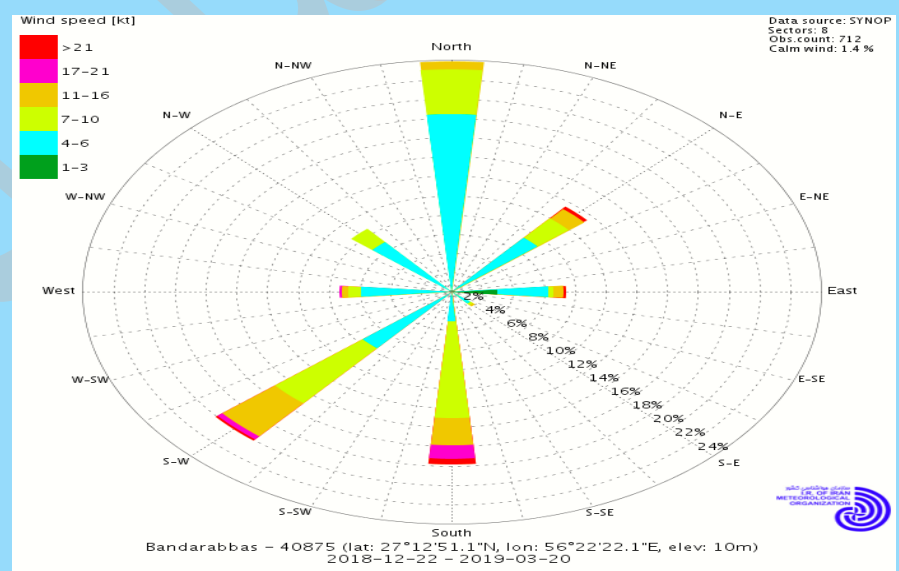
تحلیل وضعیت رطوبتی استان در زمستان



بیشترین میزان رطوبت نسبی در زمستان ۹۷ استان مربوط به ایستگاه جزیره قشم (۶۸٪) و کمترین میزان رطوبت نسبی مربوط به ایستگاه بشاگرد (۳۷٪) می باشد.

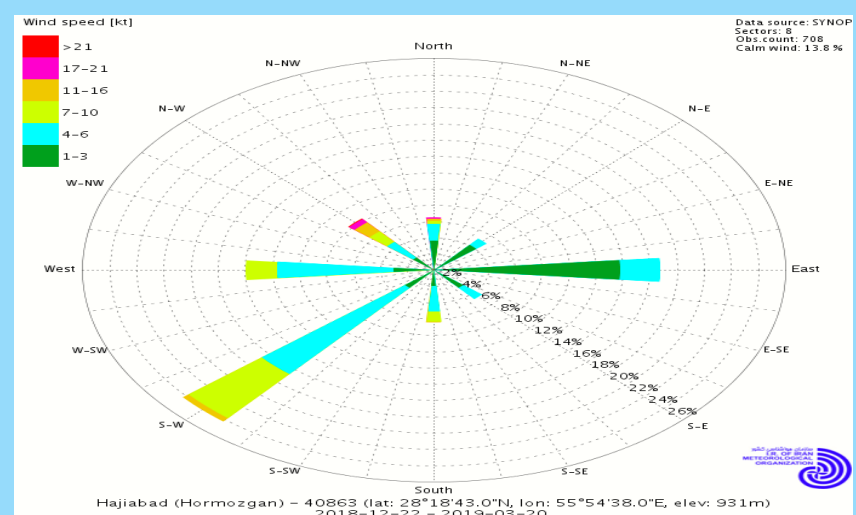
سمت و سرعت باد

تحلیل وضعیت باد ایستگاه بندرعباس در زمستان ۹۷ با استفاده از نمودار گلباد



در زمستان ۹۷ همانطور که در نمودار گلباد مشاهده می شود حدود ۱،۴ درصد از بادهای آرام و ۹۸،۶ درصد بادهای نیز دارای سمت و سرعت می باشند. باد غالب (حدود ۲۴ درصد از کل بادهای ایستگاه بندرعباس شمالی (N) می باشد بطوریکه ۱۸ درصد از باد غالب با سرعت ۲ تا ۳ متر بر ثانیه و حدود ۵ درصد باد غالب با سرعت ۳ تا ۵ متر بر ثانیه و کمتر از یک درصد بادهای با سرعت ۶ تا ۸ متر بر ثانیه از جهت شمال می وزد.

تحلیل وضعیت باد ایستگاه حاجی آباد در زمستان ۹۷ با استفاده از نمودار گلباد



در زمستان ۹۷ همانطور که در نمودار گلباد مشاهده می شود حدود ۱۳،۸ درصد از بادهای آرام و ۸۶،۲ درصد بادهای نیز دارای سمت و سرعت می باشند. باد غالب (حدود ۲۴ درصد از کل بادهای ایستگاه حاجی آباد جنوب غربی (S-W) می باشد بطوریکه ۱۴ درصد از باد غالب با سرعت ۲ تا ۳ متر بر ثانیه و حدود ۷ درصد باد غالب با سرعت ۳ تا ۵ متر بر ثانیه و کمتر از یک درصد بادهای با سرعت ۶ تا ۸ متر بر ثانیه از جهت جنوب غرب می وزد.